

# PIRKKALA

## Sorkkala - Sankila

### Maakaapeloinnin

### arkeologinen valvonta

## 2018



Juuso Koskinen  
Teemu Tiainen  
Johanna Rahtola  
Hannu Poutiainen



Tilaja: Elenia Oy

## Sisältö

<b>Perustiedot</b> .....	<b>2</b>
<b>Kartat</b> .....	<b>3</b>
<b>Valvonta</b> .....	<b>4</b>
<b>Tulos</b> .....	<b>11</b>

*Kansikuva:* Näkymä Vähälammien osuuden länsiosalta. Itään.

## Perustiedot

**Alue:** Anian rantatien lähialueet Pirkkalan kirkolta Heikkiläntielle sekä osin Heikkiläntien ja Sorkkalantien varret. Pohjoisessa myös Sankilan tilan kohta. Valvonta muinaisjäännösten kohdilla: Sorkkala SE (Mj. rek. tunnus 1000020975), Raunila (604010010), Sorkkala (1000020974), Sankila (1000018715), Vähälammi (604010009), Tanila W (1000020973), Virosmäki (1000024438).

**Työaika:** 29.11.- 18.12.2018.

**Tilaja:** Elenia Oy

**Tekijät:** Mikroliitti Oy, Teemu Tiainen, Johanna Rahtola, Juuso Koskinen ja Hannu Poutiainen.

**Tutkimuslupa:** 28.11.2018 MV/203/05.04.01.02/2018 (Vähälammi, Sorkkala ja Tanila W) sekä 27.06.2018 MV/98/05.04.01.02/2018 (Sorkkala SE)

**Aiemmat tutkim:** *Sorkkala SE:* Jussila, T. inventointi 2008. *Raunila:* Soininen, T.-L. inventointi 1998, Miettinen, P. inventointi 1971. T. Tiainen koekaivaus 2018. *Sorkkala (Sionkylä):* Jussila, T. inventointi 2008. *Sankila (Sangila):* Luoto, K. inventointi 2010. *Vähälammi:* Luoto, K. tarkastus 2011. Luoto, K. inventointi 2010. Soininen, T.-L. inventointi 1998, Koskimies, M. & Miettinen, P. inventointi 1971. *Tanila W:* Jussila, T. inventointi 2008. *Virosmäki (Sikoinen):* Adel, V. tarkastus 2013

**Tulokset:** Valvonnoissa ei havaittu muinaisjäännöksiä. Osa valvottaviksi osoitetuista linjoista oli kaivettu kuitenkin ennen valvontojen aloittamista.

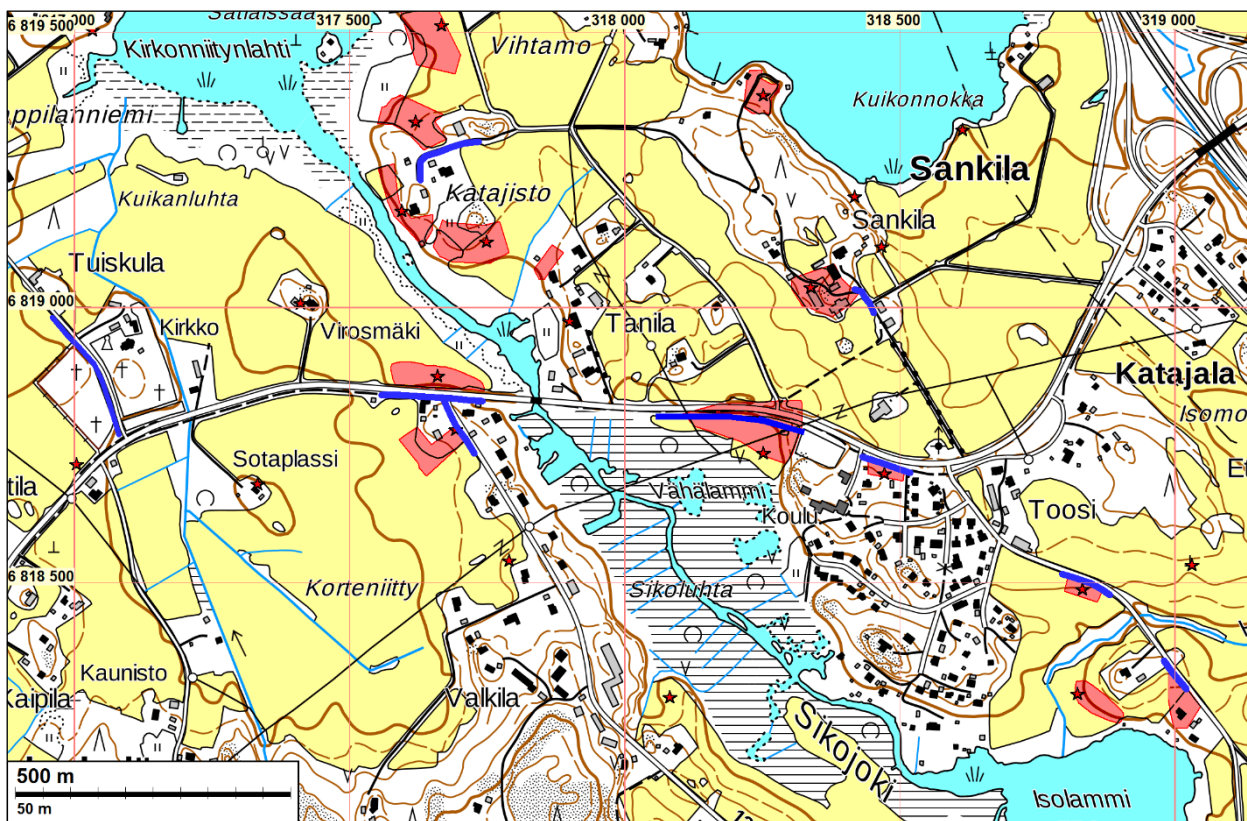


Valvotut kaapelilinjat punaisella

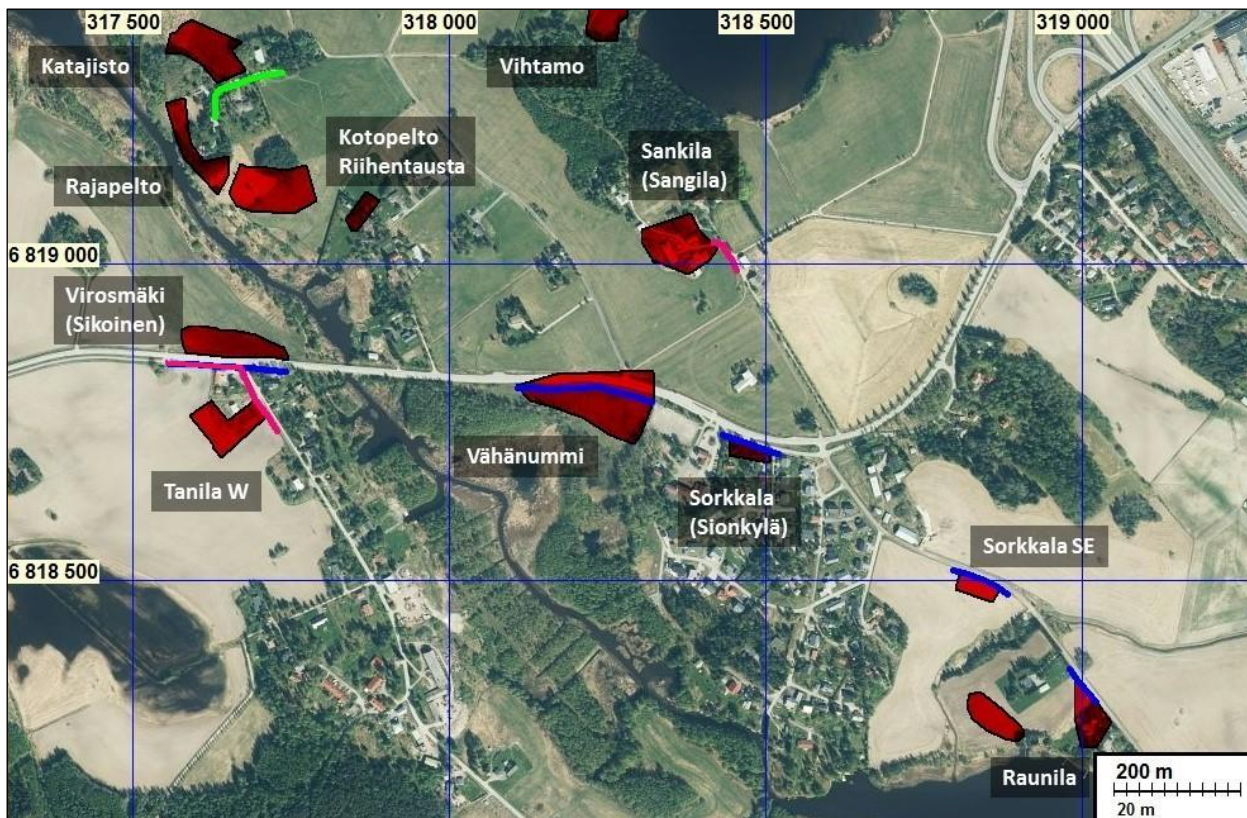
**Muita tietoja:** Koordinaatit ja kartat ovat ETRS-TM35FIN-koordinaatistossa. Maastokartat Maanmittauslaitoksen maastotietokannasta 11 & 12/2018, ellei toisin mainittu. Muinaisjäännösrekisteri on tarkastettu 11 & 12/2018. Valokuvia ei ole talletettu mihinkään viralliseen arkistoon, eikä niillä ole mitään kokoelmatunnusta. Valokuvat ovat digitaalisia, ja ne ovat tallessa Mikroliitti Oy:n serverillä. Kuvaajat: tekijät.



## Kartat



Valvonnassa kaivettavaksi aiotut maakaapeliinjat sinisellä. Muinaisjäännösalueet punaisella.



Sininen viiva: valvonnassa kaivetut linjat.

Lila viiva: valvomatta kaivetut linjat Tanila W – Virosmäki ja Sankila muinaisjäännöksillä.

Vihreä viiva: peruuntunut linja-asennus Katajistossa.

Punaiset alueet ovat muinaisjäännösalueita.



## Valvonta

Elenia Oy rakentaa maakaapeliverkkoa Pirkkalan Pirkkalankylän ja Sankilan alueella. Kaapelien linjat kulkevat useassa kohtaa tunnettujen muinaisjäännösten tuntumassa, sekä osin myös muinaisjäännösalueilla. Pirkanmaan maakuntamuseo antoi hankkeeseen liittyvän lausuntonsa 18.12.2017 (DIAR: 505/2017). Lausunnon mukaan muinaisjäännösrajausten alueella ja niiden tuntumassa tapahtuvat kaivut on tehtävä arkeologin valvonnassa. Tämä valvontakertomus koskee em. lausunnossa käsiteltyjä muinaisjäännöksiä ja valvottavia osuuksia, lukuun ottamatta *Tursiannotkon* ja *Pirkkalankylän* alueilla tehtyjä kaivuja. Niistä on laadittu erillinen kertomus. Elenia Oy tilasi valvonnan Mikrolitti Oy:ltä. Valvonnat tehtiin aikavälillä 29.11.- 18.12.2018 ja sen tekivät Juuso Koskinen, Teemu Tiainen, Johanna Rahtola ja Hannu Poutiainen.

Toteutuneet kaivuut koskivat seuraavia muinaisjäännöksiä: historiallisen ajan kylänpaikkoja *Sorkkala SE*, *Sorkkala Sionkylä*, *Sankila (Sangila)*, *Virosmäki (Sikoinen)* ja *Tanila W* sekä kivikautisia asuinpaikkoja *Raunila* ja *Vähälammi*. Kaivutöiden valvonta aloitettiin sovitus 29.11.2018. Tällöin valvonnasta vastaaville arkeologeille selvisi, että kaapelien kaivutyö oli jo tehty muutamilla kohdilla, missä kaivutyö olisi pitänyt tehdä arkeologin valvonnassa. Kyseiset paikat sijaitsevat muinaisjäännösten *Sankila (Sangila)*, *Virosmäki (Sikoinen)* ja *Tanila W* kohdilla. Myös Pirkkalan vanhan kirkon kohdalla kulkevat linjat oli kaivettu valvomatta.

Kaivut tehtiin n. 40 cm leveällä kauhalla, ja kaivinkoneen käyttäjää ohjeistettiin poistamaan maata pitkinä ja ohuina kerroksina, jotta havaintoja voitaisiin kunnolla tehdä. Etenkin muokauskerrosten ja pohjamaan välinen rajapinta pyrittiin saamaan yhtenäisenä esille, koska vanhaa kulttuurikerrosta on säilynyt ehjänä yleensä näiden kerrosten välissä. Valvonnat tehtiin valoisaan aikaan. Maa oli joinain päivinä roudassa ainoastaan n. 5-10 cm pinnastaan, eikä se haitannut valvontaa.

## **Pirkkalan vanha kirkko**

Pirkanmaan maakuntamuseo oli edellyttänyt lausunnossaan, että Pirkkalan vanhan kirkon kirkkomaan poikki kulkevan tien laitaan asennettava kaapeli kaivetaan arkeologin valvonnassa. Valvonnan aloituksen yhteydessä (29.11.2018 Tiainen & Rahtola) selvisi, että kyseinen kaapeli-osuus oli jo kaivettu. Osuus käveltiin läpi, mutta sen kohdalta ei käytännössä voinut tehdä havaintoja. Kaapeli oli asennettu tällä kohtaa auraamalla.

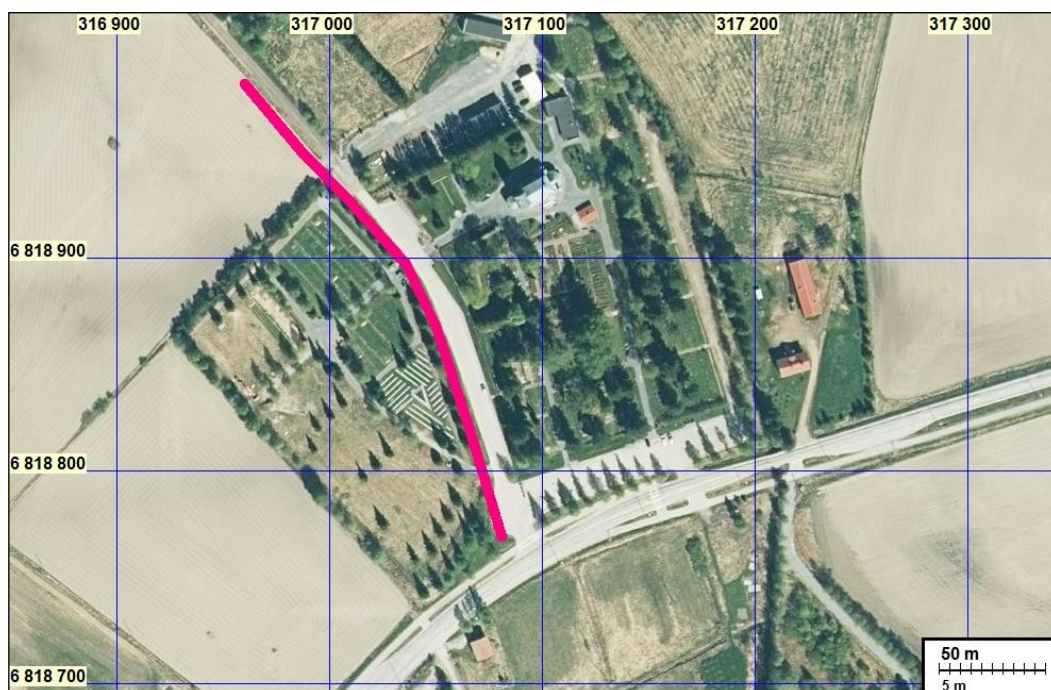


Vasemmalla: Valvomatta kaivettua linjaa kirkkomaan eteläkulmalla. Pohjoiseen. Oikealla: Valvomatta kaivettua linjaa kirkkomaan pohjoispuolella. Kaakkoon.





Vasemmalla: Valvomatta kaivettua linjaa kirkkomaan pohjoispuolella. Kaakkoon. Oikealla: Valvomatta kaivettua linjaa kirkkomaan kohdalla. Kaakkoon.



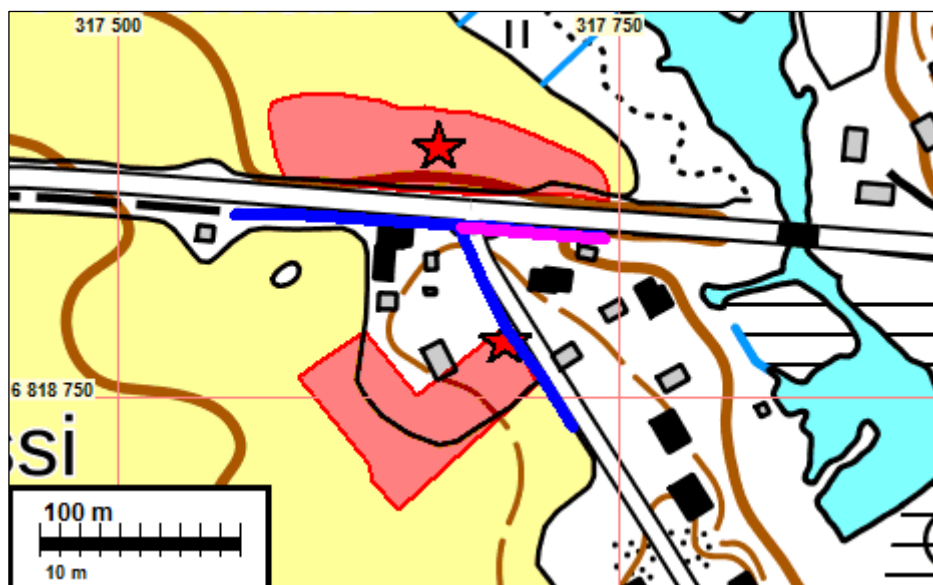
Pirkkalan vanhalla kirkolla valvomatta kaivettu linja.

### Virosmäki (Sikoinen) ja Tanila W

Pirkanmaan maakuntamuseo oli edellyttänyt lausunnossaan, että Anian rantatien ja Sorkkalantien risteysalueelle lännestä, idästä ja etelästä tulevat kaapelilinjat kaivetaan arkeologin valvonnassa. Valvonnan aloituksen yhteydessä (29.11.2018 Tiainen & Rahtola) selvisi, että kyseisen kaapeliosuuden Anian rantatien varren, Sorkkalantien länsipuoleinen osuus, sekä Sorkkalantien varren osuus Anian rantatien ja Sorkkalantien risteyksestä etelään oli jo kaivettu ja kaapeli sinne asennettu. Kaivettu osuus käveltiin läpi, mutta sen kohdalta ei voinut tehdä havaintoja.

Vielä asentamaton osuus Sorkkalantien risteyksestä itään on edelleen kaivamatta ja valvontaa ei siellä ole siis vielä tehty. Kyseiselle osuudelle kaapeli asennetaan oletettavasti tammikuussa 2019. Paikan tarkasti Teemu Tiainen 29.11.2018.





Asentamaton ja valvottavaksi määrätty maakaapeliosuus sinipunaisella, asennettu sinisellä. muinaisjäännökset punaisella. Pohjoisempi on Virosmäki eteläisempi Tanila W



*Vasemmalla:* Valvomatta kaivettua linjaa Tanila W:n itäpuolella, Sorkkalantien länsilaidassa. Luoteeseen.  
*Oikealla:* Sama lähempänä Anian rantatien ja Sorkkalantien risteystä.



*Vasemmalla:* Valvomatta kaivettua linjaa Virosmäki (Sikoinen) länsipuolella, Anian rantatien eteläpuolella. Itään.  
*Oikealla:* Valvomatta kaivettua linjaa Virosmäki (Sikoinen) eteläpuolella, risteysalueen lounaispuolella. Itään.

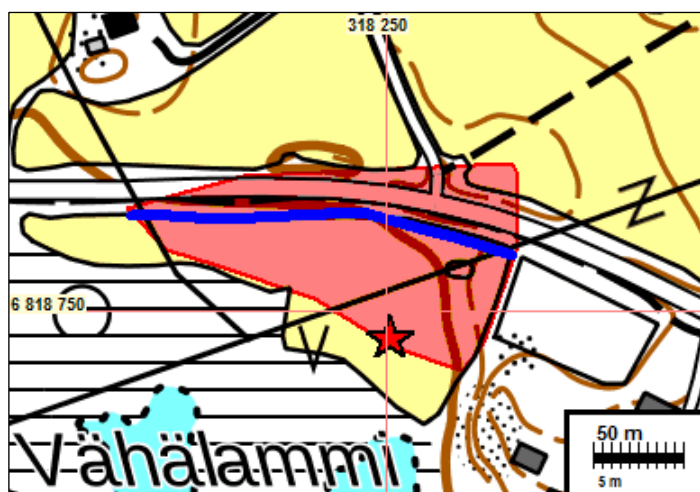




*Edellinen sivu vasen:* Valvomatta kaivettua linjaa Virosmäki (Sikoinen) eteläpuolella. *Edellinen sivu oikea:* Valvomatta kaivettua linjaa Virosmäki (Sikoinen) länsipuolella. Itään

## Vähälampi

Vähälammin muinaisjäännösalueen (kivikautinen asuinpaikka) kohdalla kaapelilinja kaivettiin Anian rantatien eteläpuolelle, tien luiskaan. Kutakuinkin itä-länsisuuntaisen kaivannon syvyys oli noin 1 m. Kaivannon pinnassa oli 20-40 cm paksuinen sekoittunut kerros (multa, savi, sora, asfaltin paloja). Pohjamaa tällä kohtaa oli savea ja hiesua. Mitään muinaisjäännökseen viittaavaa ei havaittu. Valvonta on tällä kohdin loppuun suoritettu. Valvonnan tekivät Tiainen ja Rahtola 29.11.2018.



*Vasemmalla:* Valvonnassa kaivetun linjan itäosaa. Länteen. *Oikealla:* Näkymä Vähälammin osuuden itäpäästä, muinaisjäännösalueen reunalta. Etualalla muuntamon kaivannossa (N 6818774 E 318313) paljastunut maa on sekoittunutta multaista savea, jossa esiintyi muutamia modernin rakennusjätteen kappaleita. Luoteeseen.



Vasemmalla: Valvonnassa kaivetun linjan itäosaa, pohjoisleikkaus. Oikealla: Saman linjan länsiosaa, pohjoisleikkaus. Molemmissa pohjalla puhdas savimaa.

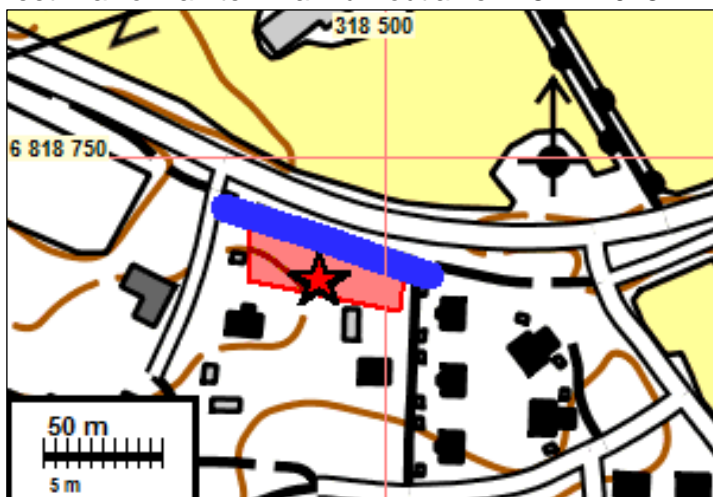
### Sorkkala (Sionkylä)

Kaapelikaivanto kulki muinaisjäännöksen – historiallisen ajan talotontin - pohjoisella edustalla, Anian rantatien eteläpuolella, kevyen liikenteen väylän eteläpuolen ojassa. Kaivannon myötäisesti kulki myös osassa kaivantoa ennestään asennettu katuvalojen kaapeli.

Maakaapelikaivanto kaivettiin pientalotonttien koillisrajalla olevan kuusiaidan ja kevyenliikenteen väylän väliseen ojaan. Ojan kevyenliikenteen väylän puoleiseen penkkaan oli jo aiemmin sijoitettu sekä puhelin- että sähkökaapeli. Ne tulivat näkyviin noin 60 cm syvyydellä. Uusi maakaapeli sijoitettiin niiden viereen, 70 – 80 cm syvyyteen, pientalotonttien puoleiselle sivulle.

Kaapelikaivannossa oli pientalotonttien puoleisella sivulla näkyvissä ylinnä humusta vaihtelevan paksuinen kerros, noin 20 - 40 cm, jonka alaosassa on paikoin kivistä moreenia. Alinna on savi. Vastakkaisella sivulla on sekoittunutta kerrosta ja osin ajettua soraa 55 - 80 cm paksuudelta. Alla on savi. Yhdessä kohtaa, jokseenkin kaapelikaivannon keskivaiheilla, on kivinen kohta, jossa on kivistä hiesumoreenia. Missään kohdassa ei ollut havaittavissa kulttuurikerrosta tai arkeologisesti mainittavia löytöjä.

Omakotitalolle johtavan pihatien kohdalla on ojassa betonirumpu. Sen ja aiemmin asennettujen puhelin- ja sähkökaapelien välissä on noin 50 cm levyinen väli. Uusi kaapelioja kaivettiin siihen väliin. Maa-aines sillä kohtaa on täysin sekoittunut. Paritalojen pihaan johtavan pihatien kohdalla on rumpu (muoviputki). Maakerrokset, jotka sisältävät myös ajettua soraa, ovat rummun kohdalla täysin sekoittuneet. Valvonnan teki Hannu Poutiainen 18.12.2018.



Muinaisjäännösalue punaisella, valvottu kaapelilinjaosuus sinisellä.





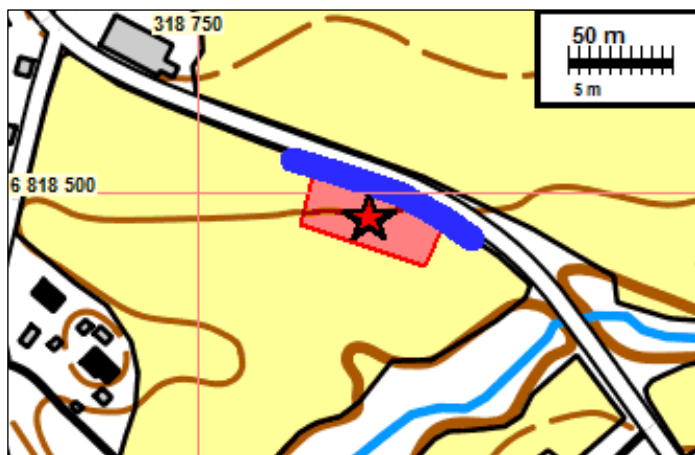
Vasemmalla arkeologisesti valvottu kaapelilinja Sorkkalan Sionkylän historiallisen asuinpaikan luoteisreunalla. Linjan valvottu osuus alkoi kaivinkoneen kohdalta ja ulottui risteykseen saakka talojen kohdalla. Kaakkoon. Oikealla: Linja kulkee kuusiaidan ja pyörätien välisessä ojassa. Luoteeseen.



Vasemmalla: Kaivettua kaapelilinjaa sen luoteisosassa. Ylinnä sekoittunutta humusta ja sen alla savea.

## Sorkkala SE

Historiallisen ajan talotontti, Heikkiläntien eteläpuolella. Kaivanto kaivettiin maantien ojan pohjalta. Kaivettu maa oli luontaista savea, joka oli sekoittunut pellon ja tien maa-aineksiin n. 10 cm pinnastaan. Ojassa ei havaittu minkään aikaisia ihmistoiminnan merkkejä. Muinaisjäännösrekisterin kohdekuvauksessa mainittu pellonkohta, jossa esiintyy tiilimurua, paikannettiin ojan vieressä n. 16 m matkalla (keskipiste N 6818504 E 318827). Myöskään sen kohdalla ei havaittu kaivannossa mitään muinaisjäännökseen viittaavaa. Valvonnan teki Juuso Koskinen.



Muinaisjäännösalue punaisella, valvottu kaapelilinjaosuus sinisellä.

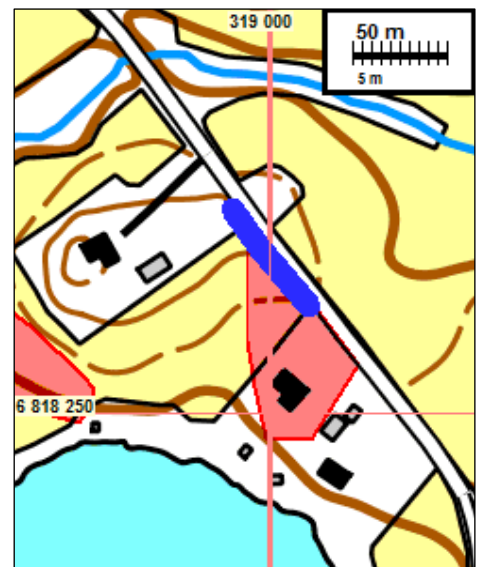


Länteen. Näkymä kaivannosta Sorkkala SE kylätontin vierestä. Tällä kohtaa pellossa esiintyi tiilien muruja n. 16 m matkalla.

## Raunila

Tällä paikalla tehtiin maakaapelilinjan tieltä lounaaseen, pellolle muinaisjäänösalueelle kulkevalla linjan osalla koekaivaus heinäkuussa 2018 (Tiainen & al.) siinä ei havaittu merkkejä kiinteästä muinaisjäänöksestä. Valvonta tehtiin muinaisjäänöksen kohdalla, Heikkiläntien varrella kulkevalla linjaosuudella. Valvonnan teki Juuso Koskinen 5.12.2018.

Valvotussa kaivannossa esiintyi ainoastaan luontaista savea, joka oli sekoittunut sepeliin n. 10-30 cm yläpäästään. Kaivanto kulki maantienojassa. Maantie on kaivettu tällä kohdalla luontaista maanpintaa syvemmälle, joten kivi- ja kiviainesten säilyminen tällä kohdalla oli hyvin epätodennäköistä, eikä osuudella tullutkaan esille mitään muinaisjäänökseen viittaavaa. Valvotun osuuden luoteispäässä kaivannon yläreuna kulki n. 2 m pellon pintaa matalammalla. Luontaisia maastonmuotoja myötäilevä pellon pinta laski kaakkoon päin mentäessä ja saavutti kaivannon yläreunan vasta aivan osuuden eteläisimmässä kärjessä. Siinäkin kaivanto kulki maantienojan pohjalla, johon oli tehty täyttämällä myös kulkuyhteys pellolle.



Näkymä Raunilan kivi- ja kiviainesten asuinpaikan edustalla kulkevasta kaivannosta. Kaivannon maat ovat luontaista savea, joka on pinnastaan n. 30 cm sekoittunutta. Luoteeseen. Kartalla muinaisjäänösalue punaisella ja valvottu linjaosuus sinisellä.

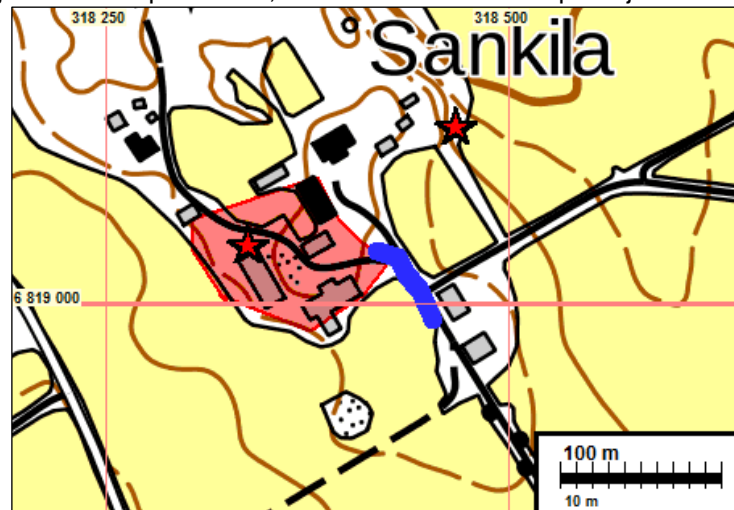


## Sankila (Sangila)

Sankilan historiallisen ajan kylätontin itä-kaakkoispuolella ilman valvontaa kaivettu osuus käytiin tarkastamassa 5.12.2018 (Juuso Koskinen). Kaivannon kohdalle oli ehtinyt kasvaa jo ruohoa, mutta sen pintamaa oli vielä hyvin esillä. Pintamaassa nähtiin melko runsaasti tiilenpaloja koko matkalla. Kaivannon viereistä maantienojaa oli hiljattain myös täytetty kattotiilillä. Todennäköisesti ainakin osa kaivannon pintamaan tiilenpaloista oli siis nykyaikaisia.



Näkymä valvomatta kaivetun osuuden luoteispäästä. Kaakkoon Muinaisjäännösalue punaisella, valvottavaksi aiottu kaapelilinjan osuus sinisellä.



## Tulos

Valvonnan yhteydessä ei havaittu merkkejä muinaisjäännöksistä. Valvomatta kaivettujen kaapeliosuuksien tarkastuksen yhteydessä ei myöskään havaittu merkkejä muinaisjäännöksistä. Valvonta Sorkkalan-Sankilan alueella jatkuu vielä lyhyellä osuudella Tanila-W muinaisjäännöksen koillispuolella.

28.12.2018

Juuso Koskinen  
Teemu Tiainen  
Hannu Poutiainen